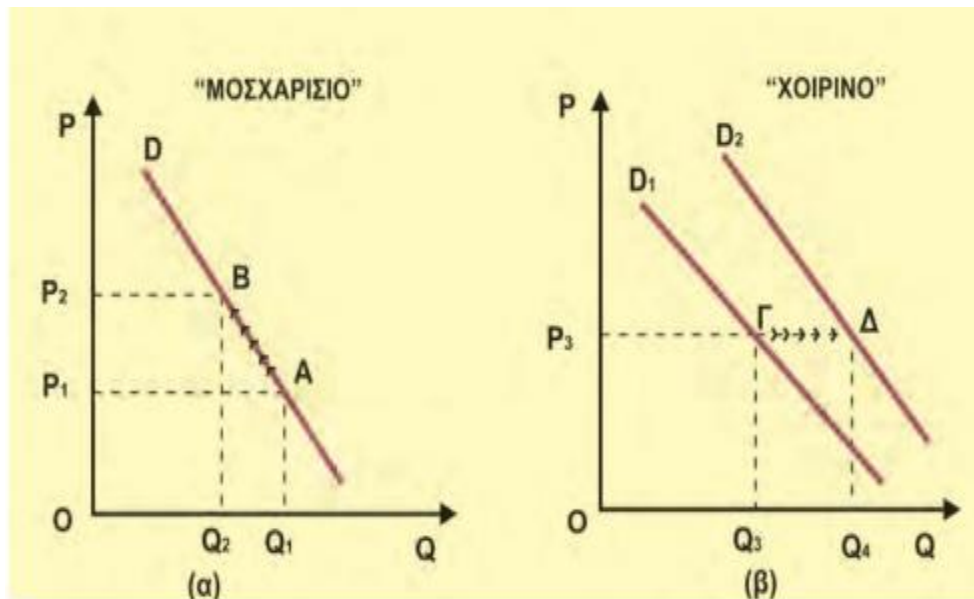


ΕΝΔΕΙΚΤΙΚΕΣ ΑΠΑΝΤΗΣΕΙΣ

ΘΕΜΑ 2°

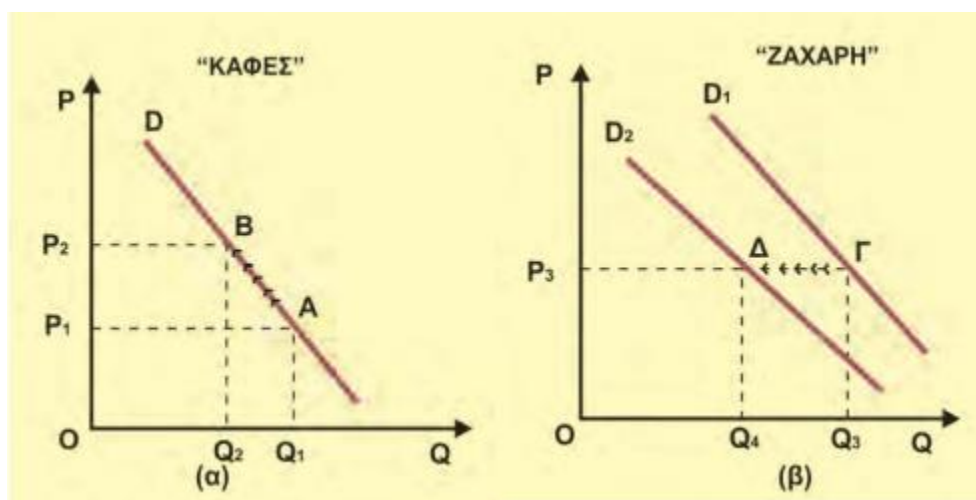
B1. Υπάρχουν αγαθά στα οποία η τιμή του ενός αγαθού επηρεάζει τη ζήτηση ενός άλλου αγαθού. Τα αγαθά αυτά τα διακρίνουμε σε δυο κατηγορίες: Τα υποκατάστατα και τα συμπληρωματικά. **Υποκατάστατα** είναι δυο (ή περισσότερα) αγαθά, όταν το ένα μπορεί να χρησιμοποιηθεί αντί του άλλου (ή άλλων), για να ικανοποιήσει την ίδια ανάγκη. Για παράδειγμα, το βούτυρο και η μαργαρίνη, το μοσχαρίσιο και το χοιρινό κρέας, τα σπέρτα και ο αναπτήρας. Η ζήτηση ενός αγαθού μεταβάλλεται προς την ίδια κατεύθυνση με τη μεταβολή της τιμής του υποκατάστατου αγαθού. Για παράδειγμα, αν αυξηθεί η τιμή του μοσχαρίσιου κρέατος, οι καταναλωτές θα μειώσουν τη ζητούμενη ποσότητα μοσχαρίσιου κρέατος, και θα το υποκαταστήσουν με το σχετικά φτηνότερο χοιρινό, αυξάνοντας έτσι τη ζήτηση του χοιρινού. Η αύξηση της τιμής του μοσχαρίσιου κρέατος (*ceteris paribus*) από P_1 σε P_2 στο διάγραμμα (α) έχει ως αποτέλεσμα τη μετατόπιση της καμπύλης ζήτησης του χοιρινού κρέατος από D_1 σε D_2 στο διάγραμμα (β).

(Μονάδες 8)



(Μονάδες 5)

Συμπληρωματικά είναι δυο (ή περισσότερα) αγαθά, όταν η κατανάλωση του ενός απαιτεί και την κατανάλωση του άλλου (ή άλλων), για την ικανοποίηση μιας ανάγκης. Για παράδειγμα, ο καφές και η ζάχαρη, η φωτογραφική μηχανή και το φιλμ, το βίντεο και η βιντεοκασέτα. Η ζήτηση ενός αγαθού μεταβάλλεται προς την αντίθετη κατεύθυνση με τη μεταβολή της τιμής ενός συμπληρωματικού αγαθού (*ceteris paribus*). Για παράδειγμα, αν αυξηθεί η τιμή του καφέ, θα μειωθεί η ζητούμενη ποσότητα του καφέ (*ceteris paribus*), όπως στο διάγραμμα (α), με αποτέλεσμα οι καταναλωτές να μειώσουν και τη ζήτηση της ζάχαρης (την οποία χρησιμοποιούσαν ως συμπλήρωμα του καφέ), μετατοπίζοντας την καμπύλη ζήτησης από D_1 σε D_2 στο διάγραμμα (β). Βέβαια, τα παραπάνω θα συμβούν αν δεν υπάρξει μεταβολή στους λοιπούς προσδιοριστικούς παράγοντες της ζήτησης για καφέ και για ζάχαρη. **(Μονάδες 7)**



(Μονάδες 5)