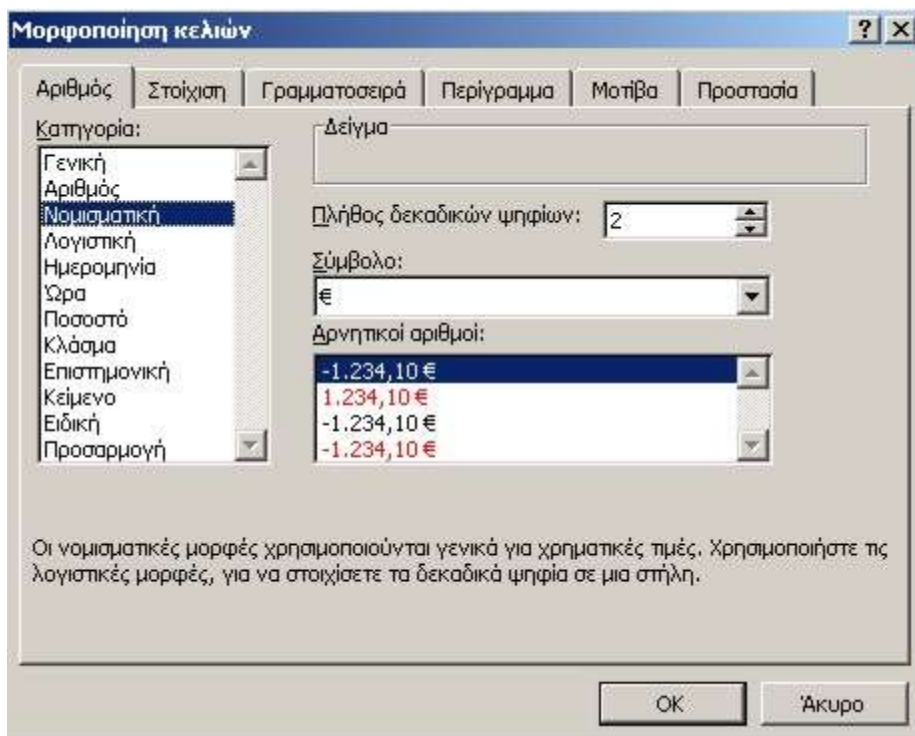


Μορφοποίηση Αριθμών στο Excel

Όλες οι επιλογές μορφοποίησης αριθμών βρίσκονται στην καρτέλα "Αριθμός" του παραθύρου διαλόγου "Μορφοποίηση κελιών". Το παράθυρο αυτό μπορούμε να το εμφανίσουμε επιλέγοντας τη διαταγή Κελιά από το μενού Μορφή. Ένας άλλος τρόπος να το εμφανίσουμε, είναι να κάνουμε κλικ με το δεξί πλήκτρο του ποντικιού σ' ένα οποιοδήποτε κελί και από το μενού συντόμευσης, να διαλέξουμε τη διαταγή Μορφοποίηση κελιών.



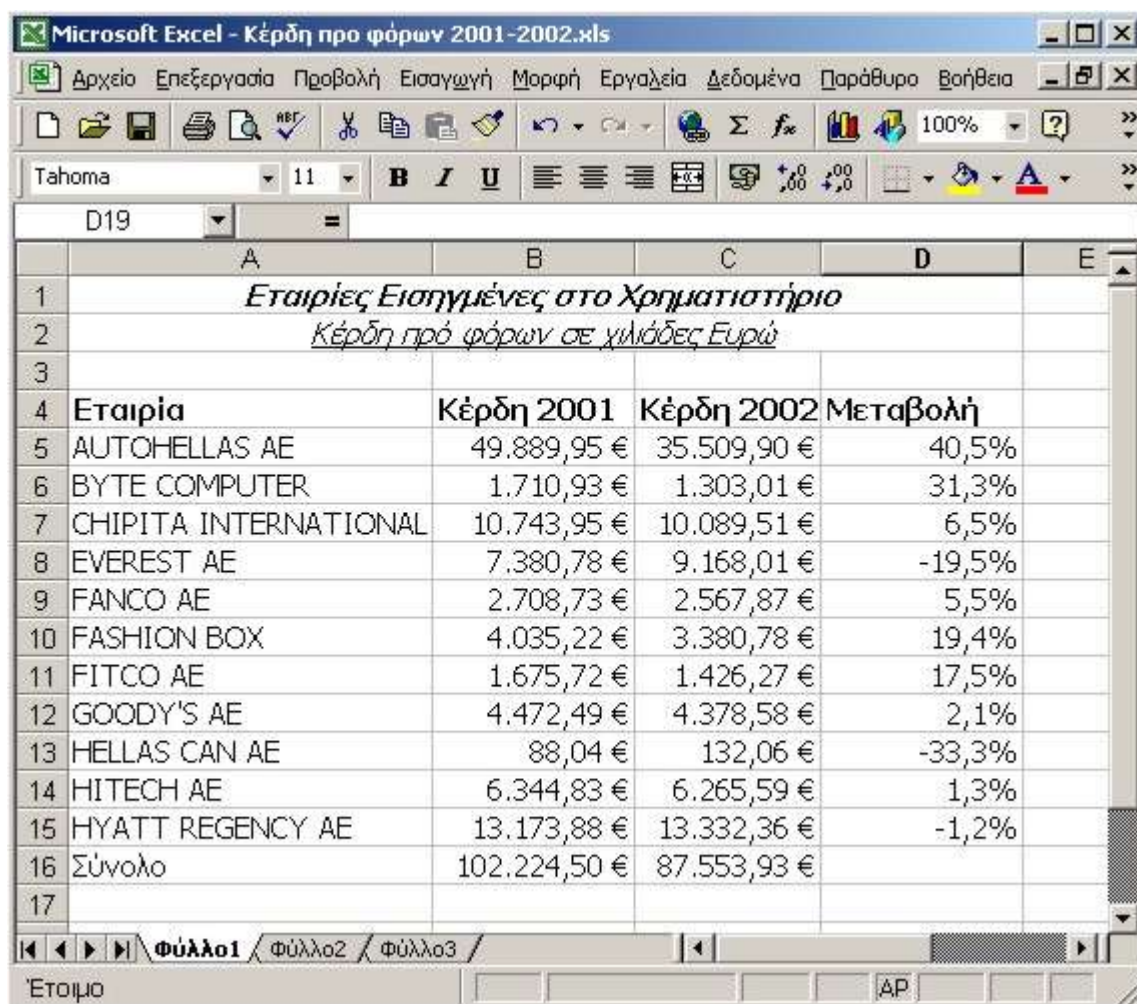
Το Excel χρησιμοποιεί για τα αριθμητικά δεδομένα που εισάγουμε σ' ένα νέο φύλλο εργασίας, την εξ ορισμού Γενική μορφή. Η μορφή αυτή εμφανίζει τους αριθμούς όπως ακριβώς τους πληκτρολογήσαμε. Δεν εμφανίζει όμως μηδενικά στο τέλος του αριθμού, δηλ. ο αριθμός 1234,0 εμφανίζεται σαν 1234. Σε περίπτωση που ένας ακέραιος αριθμός έχει περισσότερα από 11 ψηφία, τον εμφανίζει σε εκθετική μορφή. Για παράδειγμα, ο ακέραιος 123456789012345 εμφανίζεται σαν 123457E+14, δηλ. το 123457 επί το 10 υψωμένο στη δεκάτη τέταρτη δύναμη. Οι μεγάλοι πραγματικοί αριθμοί εμφανίζονται στρογγυλοποιημένοι, π.χ. ο αριθμός 123456,789012 εμφανίζεται σαν 123456,79. Για να μορφοποιήσουμε την περιοχή B5:C16, την επιλέγουμε και διαλέγουμε την καρτέλα Αριθμός" του παραθύρου διαλόγου "Μορφοποίηση κελιών" (Μορφή ► Κελιά). Από το πλαίσιο "Κατηγορία" επιλέγουμε Νομισματική και

μειώνουμε το πλήθος των δεκαδικών ψηφίων σε 0 (μηδέν). Από το πλαίσιο "Αρνητικοί αριθμοί" επιλέγουμε την 1η μορφή και πατάμε το κουμπί OK.

Οι παραπάνω επιλογές μας θα εμφανίζουν το σύμβολο των δραχμών δεξιά του αριθμού και θα χωρίζουν τις χιλιάδες με τελεία. Δεν θα εμφανίζουν μηδενικά μετά την υποδιαστολή. Στους αρνητικούς αριθμούς θα προηγείται το πρόσημό τους.

Επιλέγουμε την περιοχή D5:D15 και εμφανίζουμε το παράθυρο διαλόγου "Μορφοποίηση κελιών". Κάνουμε κλικ στη μορφή **Ποσοστό** και μειώνουμε το πλήθος των δεκαδικών σε 1 ψηφίο.

Το φύλλο εργασίας θα πάρει την παρακάτω μορφή.



Microsoft Excel - Κέρδη προ φόρων 2001-2002.xls

Αρχείο Επεξεργασία Προβολή Εισαγωγή Μορφή Εργαλεία Δεδομένα Παράθυρο Βοήθεια

Tahoma 11 B I U

D19 =

	A	B	C	D	E
1	<i>Εταιρίες Εισηγμένες στο Χρηματιστήριο</i>				
2	<i>Κέρδη προ φόρων σε χιλιάδες Ευρώ</i>				
3					
4	Εταιρία	Κέρδη 2001	Κέρδη 2002	Μεταβολή	
5	AUTOHELLAS AE	49.889,95 €	35.509,90 €	40,5%	
6	BYTE COMPUTER	1.710,93 €	1.303,01 €	31,3%	
7	CHIPITA INTERNATIONAL	10.743,95 €	10.089,51 €	6,5%	
8	EVEREST AE	7.380,78 €	9.168,01 €	-19,5%	
9	FANCO AE	2.708,73 €	2.567,87 €	5,5%	
10	FASHION BOX	4.035,22 €	3.380,78 €	19,4%	
11	FITCO AE	1.675,72 €	1.426,27 €	17,5%	
12	GOODY'S AE	4.472,49 €	4.378,58 €	2,1%	
13	HELLAS CAN AE	88,04 €	132,06 €	-33,3%	
14	HITECH AE	6.344,83 €	6.265,59 €	1,3%	
15	HYATT REGENCY AE	13.173,88 €	13.332,36 €	-1,2%	
16	Σύνολο	102.224,50 €	87.553,93 €		
17					

Φύλλο1 Φύλλο2 Φύλλο3

Έτοιμο

Χρησιμοποιώντας σαν βάση μία από τις ενσωματωμένες μορφές και επιλέγοντας την κατηγορία Προσαρμογή, μπορούμε να δημιουργήσουμε μια προσαρμοσμένη μορφή αριθμού. Αρκεί να καθορίσουμε κωδικούς μορφής που περιγράφουν τον τρόπο που θέλουμε να εμφανίζονται οι αριθμοί. Στο πλαίσιο "Τύπος", μπορούμε να

επεξεργαστούμε τους κωδικούς μορφής αριθμών και να δημιουργήσουμε τη μορφή που επιθυμούμε. Η επεξεργασία μιας ενσωματωμένης μορφής δεν την καταργεί.

Για παράδειγμα, η μορφή `###0 Δρχ.:[Κόκκινο]-###0 Δρχ.` Θα εμφανίζει το σύμβολο των δραχμών "Δρχ." δεξιά του αριθμού και Θα χωρίζει τις χιλιάδες με τελεία. Οι αρνητικοί αριθμοί Θα εμφανίζονται με κόκκινους χαρακτήρες σε έγχρωμη οθόνη, με το σύμβολο πλην "-" να προηγείται του αριθμού.

Η αλλαγή της μορφής αριθμών δεν επηρεάζει τις πραγματικές τιμές των δεδομένων που χρησιμοποιούνται στους υπολογισμούς.

Στη γραμμή εργαλείων μορφοποίησης υπάρχουν πέντε κουμπιά με τα οποία μπορούμε εύκολα να μορφοποιήσουμε αριθμούς:

Το κουμπί Νομισματική μονάδα εφαρμόζει το εξ ορισμού στυλ νομίσματος στα επιλεγμένα κελιά.



Νομισματική Μονάδα

Ο αριθμός 500, για παράδειγμα, γίνεται 500,00 Δρχ.

Το κουμπί Στυλ ποσοστού εφαρμόζει το εξ ορισμού στυλ επί τοις εκατό στα επιλεγμένα κελιά.



Στυλ Ποσοστού

Ο αριθμός 0,50 γίνεται 50%.

Το κουμπί Στυλ διαχωριστικού χιλιάδων/ υποδιαστολής προσθέτει τελείες για διαχωριστικό χιλιάδων και δύο δεκαδικά ψηφία στα επιλεγμένα κελιά.



Στυλ διαχωριστικού χιλιάδων/υποδιαστολής

Ο αριθμός 5000 γίνεται 5.000,00.

Το κουμπί Αύξηση δεκαδικών ψηφίων προσθέτει ένα δεκαδικό ψηφίο στα επιλεγμένα κελιά.



Αύξηση δεκαδικών ψηφίων

Ο αριθμός 500 γίνεται 500,0.

Το κουμπί Μείωση δεκαδικών ψηφίων αφαιρεί ένα δεκαδικό ψηφίο στα επιλεγμένα κελιά.



Μείωση δεκαδικών ψηφίων

Ο αριθμός 500,00 γίνεται 500,0.

Μορφοποίηση της τιμής ενός κελιού σε κείμενο

Από προεπιλογή, όλα τα κελιά σε ένα φύλλο εργασίας του Excel χρησιμοποιούν τη γενική μορφή. Αυτό σημαίνει όταν υπάρχουν μηδενικά στην αρχή ενός αριθμού αυτά αφαιρούνται αυτόματα. Πως όμως μπορούμε να γράψουμε τις τιμές σε περιπτώσεις που είναι απαραίτητο να φαίνονται τα μηδενικά όταν είναι στην αρχή π.χ. μία τιμή ΑΦΜ ή ενός τιμολογίου κ.α. ; Σε αυτές τις περιπτώσεις πρέπει να μετατρέψουμε τη μορφή του κελιού από γενική σε κείμενο όπως περιγράφεται παρακάτω. Όπως και με άλλες μορφές, είναι σημαντικό να μορφοποιήσετε το κελί για δεδομένα κειμένου πριν εισαγάγετε τον αριθμό - διαφορετικά, θα επηρεαστεί από την τρέχουσα μορφοποίηση κελιών.

1. Κάντε κλικ στο κελί ή επιλέξτε μια περιοχή κελιών που θέλετε να μετατρέψετε σε μορφή κειμένου
2. Κάντε κλικ στην καρτέλα *Αρχική* σελίδα της κορδέλας
3. Κάντε κλικ στο κάτω βέλος δίπλα στο πλαίσιο *Μορφή αριθμού* - εμφανίζει *Γενικά* από προεπιλογή - για να ανοίξετε το αναπτυσσόμενο μενού επιλογών μορφοποίησης
4. Μεταβείτε στο κάτω μέρος του μενού και κάντε κλικ στην επιλογή *Κείμενο* - δεν υπάρχουν πρόσθετες επιλογές για τη μορφή κειμένου

Εναλλακτικά μπορούμε πριν πληκτρολογήσουμε τον αριθμό να πατήσουμε την απόστροφο (') μπροστά από την τιμή και μετά να πατήσουμε enter Αυτό έχει ως αποτέλεσμα η τιμή να μετατραπεί κατευθείαν σε κείμενο.